

Št.: 7.0.1./2024-MN-101

Datum: 11-09-2024

Povezava:

PROJEKTNA NALOGA

Izvedba arheoloških izkopavanj na EID 1-29691 in EID 1-07954 ter strojnih testnih jarkov na EID 1-11679 in EID 1-21515 na državni cesti od priključka Velenje jug do priključka Slovenj Gradec jug (sklop 2)

1 PREDMET NAROČILA

Na podlagi 36. člena Uredbe o državnem prostorskem načrtu za državno cesto od priključka Velenje jug do priključka Slovenj Gradec jug (Ur. l. RS, št. 72/13, 3/17) mora investitor na območju državnega prostorskega načrta, kjer načrtovane ureditve segajo v območje registriranega arheološkega najdišča, pred pridobitvijo okoljevarstvenega ali kulturnovarstvenega soglasja zagotoviti predhodne arheološke raziskave za vrednotenje arheološkega potenciala. Obseg predhodnih arheoloških raziskav opredeli pristojna območna enota zavoda za varstvo kulturne dediščine.

Skladno s kulturnovarstvenimi pogoji (št. 350-0011/2012/24-MKC z dne 20. 7. 2017) in kulturnovarstvenim mnenjem (št. 350107-0792/2018/35-MKC z dne 17. 8. 2022) je ZVKDS OE Maribor konkretiziral obseg zadnje faze predhodnih arheoloških raziskav (arheološka izkopavanja) na arheološkem najdišču Podgorje – Arheološko območje Podgorsko polje (EID 1-29691) (dopis št. 350107-0792/2018/36-MKC z dne 6. 9. 2023).

Skladno s kulturnovarstvenimi pogoji (št. 350-0011/2012/24-MKC z dne 20. 7. 2017), potrditvijo njihove veljavnosti (št. 350107-0792/2018/2-MKC z dne 15. 10. 2018) in 4. dopolnitvijo kulturnovarstvenih pogojev (št. 350-0011/2012/35-MKC z dne 24. 6. 2022) je ZVKDS OE Maribor glede na rezultate predhodnih arheoloških raziskav opredelil obseg zadnje faze predhodnih arheoloških raziskav (arheološka izkopavanja) na arheološkem najdišču Mislinjska Dobrava - Rimska cesta Celeia-Virunum (EID 1-07954) (dopis št. 350-0011/2012/42 z dne 10. 4. 2024).

Skladno s kulturnovarstvenimi pogoji (št. EG-8081/2007-904 – MR, DB z dne 26. 6. 2023) in konkretizacijo predpisanih predhodnih arheoloških raziskav (določitev obsega in metodologije predhodnih arheoloških raziskav) je ZVKDS OE Celje glede na rezultate izvedenih predhodnih arheoloških raziskav opredelil obseg nadaljnjih predhodnih arheoloških raziskav (strojni testni jarki) na arheološkem najdišču Velenje - Arheološko območje Dorše (EID 1-11679) in Pesje - Arheološko najdišče Dolgo Polje (EID 1-21515) (št. EG-8081/2007-913 z dne 15. 4. 2024).

Predmet naročila je izvedba **predhodnih arheoloških raziskav (arheološka izkopavanja)** na arheološkem najdišču **Podgorje - Arheološko območje Podgorsko polje (EID 1-29691)** in na arheološkem najdišču **Mislinjska Dobrava - Rimska cesta Celeia-Virunum (EID 1-07954)** ter izvedba **predhodnih arheoloških raziskav (strojni testni jarki)** na arheološkem najdišču **Velenje - Arheološko območje Dorše (EID 1-11679)** in **Pesje - Arheološko najdišče Dolgo Polje (EID 1-21515)** na državni cesti od priključka Velenje jug do priključka Slovenj Gradec jug (sklop 2).

2 OBSEG IN VSEBINA PREDHODNIH ARHEOLOŠKIH RAZISKAV

Predhodne arheološke raziskave (arheološka izkopavanja) na arheološkem najdišču Podgorje – Arheološko območje Podgorsko polje (EID 1-29691) in na arheološkem najdišču Mislinjska Dobrava - Rimska cesta Celeia-Virunum (EID 1-07954) ter predhodne arheološke raziskave (strojni testni jarki) na arheološkem najdišču Velenje - Arheološko območje Dorše (EID 1-11679) in Pesje - Arheološko najdišče Dolgo Polje (EID 1-21515) obsegajo naslednja dela:

1. faza: predhodna dela

- pregled obstoječe dokumentacije,
- pridobitev kulturnovarstvenega soglasja za izvedbo predhodnih arheoloških raziskav (arheološka izkopavanja).

2. faza: terensko delo

2A) Podgorje – Arheološko območje Podgorsko polje (EID 1-29691)

Glede na rezultate vseh predhodnih arheoloških raziskav za določitev arheološkega potenciala (raziskave ZVKDS CPA, julij in december 2011) ter za določitev vsebine in sestave najdišča (PJP d.o.o., avgust 2023), s katerimi so bile na območju najdišča potrjene arheološke najdbe predvsem iz rimskega obdobja, ki pa niso takega obsega in števila, ki bi zahtevala v celoti ročna arheološka izkopavanja, arheološke raziskave obsegajo:

- območje raziskave: parcelna št. 654/6 k. o. Podgorje;
- raziskovalna površina: ca. 5.500 m²;
- površinski pregled celotne površine z detektorjem kovin z namenom predhodno evidentirati, kartirati in pobrati tulce strelnih nabojev (tekem PAR so bili v ornici odkriti trije prazni puškovni naboji Mauser); v primeru suma na nejasne (vojaške) okoliščine mora izvajalec del poskrbeti, da ostaline ostanejo nepoškodovane ter na mestu in v položaju, kot jih je odkril, o najdbi pa takoj obvestiti policijo, ki bo izvedla nadaljnji postopek;
- arheološki strojni izkop ornice povprečno do ca. 0,35 m globine (=1.925 m²); izkop se izvede z ravno planirno žlico (škarpirko) s stalno prisotno strokovno ekipo (arheolog in/ali tehnik, delavci po potrebi), ki zaradi drobnih najdb sproti pregleduje tudi izmetano zemljino;
- arheološko ročno čiščenje celotne površine (ca. 0,03 m oz. 165 m³ – 3. kategorija);
- arheološki ročni izkop vkopov in struktur (ocenjeno 2% površine, 0,40 m globine = 44 m³ – 3. kategorija).



Slika 1: Shematiziran prikaz območja Podgorje – Arheološko območje Podgorsko polje (EID 1-29691), kjer se izvedejo predhodne arheološke raziskave (arheološka izkopavanja) (povzeto po poročilu PJP, avgust 2023)

2B) Mislinjska Dobrava - Rimska cesta Celeia-Virunum (EID 1-07954)

Glede na rezultate predhodnih arheoloških raziskav, s katerimi je bila ugotovljena mikrolokacija morebiti celo dveh tras rimske ceste z najdbo rimskega obcestnega miljnega kamna, zadnja faza predhodnih arheoloških raziskav, arheološka izkopavanja, obsega:

- območje raziskave: parcele št. 600/3, 601/6, 604/9, 722/16 k. o. Podgorje;
- raziskovalna površina: približno 3.000 m² (polje povprečne velikosti približno 90 x 35 m);
- rimska cesta oz. predvidoma dve, prečita območje DPN, ostaline ceste se nahajajo tik pod travnato oz. gozdno rušo, do ca 0,20 m pod površino. Posamezna trasa je v povprečju široka do šest metrov, vzdolž cestišča obcestni jarki za odvodnjavanje v testnem izkopu niso bili odkriti.
- velikost raziskovalnega območja je ZVKDS OE Maribor zamejil z namenom razjasniti okoliščine in kontekst obeh tras (križišče) ter najdbe rimskega obcestnega kamna tik ob eni od njih;
- na gozdnatem delu izkopnega polja (ca. 2.600 m²) je pred raziskavo treba podreti in odstraniti večja drevesa (ta dela bo opravil naročnik oz. z njegove strani pooblaščen izvajalec pred raziskavo oz. po potrebi med raziskavo);
- izkopno polje se poglobi s kombinirano strojno-ročnim izkopom do vrha ostalin rimskega cestišča (predvidoma na povprečno 0,20 m globine, stroj se uporabi kot logistična pomoč);
- tlorisna površina rimske ceste (cesta 1 predvidoma ca. 90x6 m in cesta 2 predvidoma ca. 45x6 m; skupaj približno 810 m² površine) se površinsko ročno očisti (do predvidoma 0,10 m povprečne globine) in dokumentira, nato se jo (vsako) na najbolj izpovednem mestu prečno prebije do sterilne geološke osnove ter očisti in dokumentira njen profil (2 profila v dolžini približno 10x1 m do globine približno 0,75 m; skupaj ca. 15 m³; profila ceste sta nekoliko podaljšana zaradi evidentiranja in dokumentiranja morebitnih obcestnih jarkov).

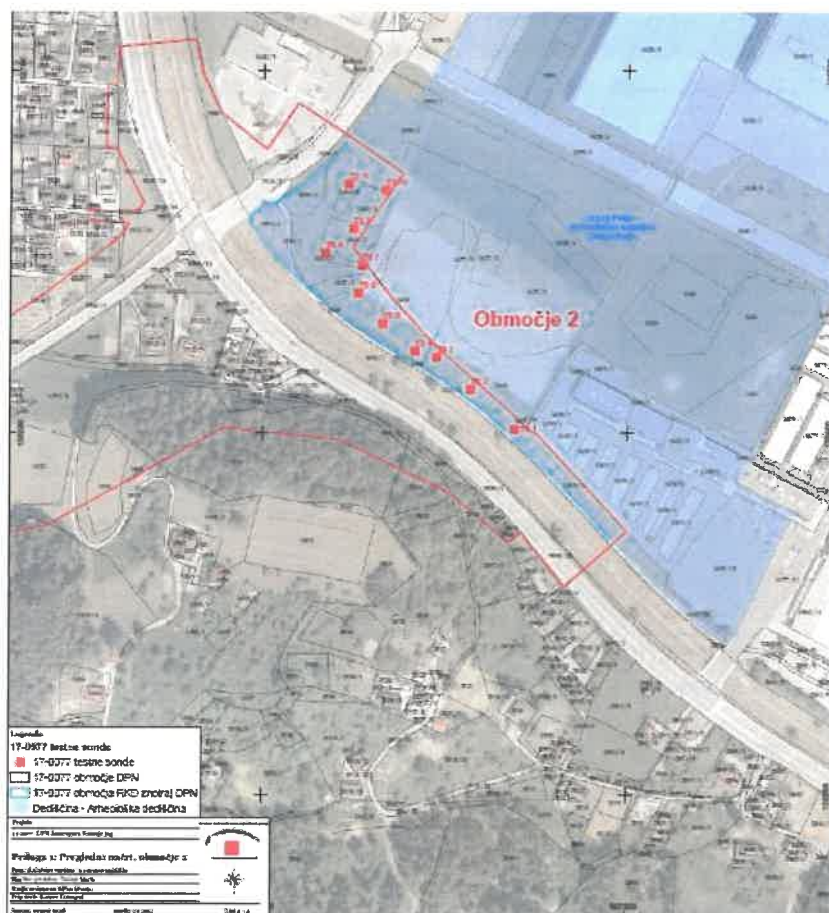


Slika 2: Shematiziran prikaz območja izvedenih sondiranj na arheološkem območju Mislinjska Dobrava - Rimska cesta Celeia-Virunum (EID 1-07954), kjer se izvedejo predhodne arheološke raziskave (arheološka izkopavanja) (povzeto po poročilu PJP, marec 2022)

2C) Velenje - Arheološko območje Dorše (EID 1-11679) in 2D) Pesje - Arheološko najdišče Dolgo Polje (EID 1-21515)

Izvedejo se strojni testni jarki v skupni dolžini 130 m v širini planirne žlice do 1,50 metra oz. do pojava arheoloških ostalin, ki se jih ustrezno arheološko dokumentira in ročno izkoplje oz. do sterilne geološke osnove/prodnatih nanosov Pake, ki se jih vsaj na 2 mestih strojno poglobi po dogovoru z odgovorno konservatorico ZVKDS OE Celje.

- En 30 m dolg strojni testni jarek je umeščen na arheološko območje Dorše, 100 m strojnih testnih jarkov se smiselno porazdeli na arheološkem najdišču Dolgo polje, vendar vsaj en na območju, ki izkazuje povečan arheološki potencial predvsem s prazgodovinskimi najdbami (južni del najdišča)
- Metodologija izvedbe predhodnih arheoloških raziskav je prilagojena specifični stratigrafiji območja, saj teren predstavlja poplavno območje reke Pake, ki je pogosto spreminjala tok struge in posledično odlagala rečni material na širšem območju. Posledično so nanosi proda ponekod debeli in kompaktni, material, pridobljen v zgornjih plasteh pa je zaradi močnega delovanja voda in intenzivne kmetijske izrabe zemljišč časovno izredno raznolik in premešan in šele vpogled v stratigrafijo lahko potrdi ali ovrže lokacijo arheološkega najdišča oz. osvetli paleoekološke v katerem je bilo območje poseljeno.
- Ob izvedbi strojnih testnih jarkov na obeh lokacijah naj bo prisoten tudi geolog, katerega mnenje naj bo sestavni del strokovnega poročila o izvedeni arheološki raziskavi.
- V primeru ugotovitve novih okoliščin se lahko metodologija predhodnih arheoloških raziskav smiselno v dogovoru z odgovornim konservatorjem prilagodi novim okoliščinam.
- Obseg del:
- Pesje - Arheološko najdišče Dolgo Polje (EID 1-21515)
 - Strojni testni jarki v skupni dolžini 100 m naj se izvedejo do globine 2,0 m; s tem, da se vsaj na območju struge Pake (širina na Franciscejskem katastru do 12 m) izkop poglobi do globine 3,0 m – 3,5 m (odvisno od pojava geološke skalne osnove/laporja, ki se ponekod pojavi na globini 3,0 m)
- Velenje - Arheološko območje Dorše (EID 1-11679)
 - Strojni testni jarki v skupni dolžini 30 m naj se izvedejo do globine 2,0 m, z eno poglobitvijo do globine 3,0 m, v dolžini 2 m.



Slika 3: Shematiziran prikaz območja izvedenih sondiranj na arheološkem območju Pesje - Arheološko najdišče Dolgo Polje (EID 1-21515), kjer se izvedejo predhodne arheološke raziskave (testni jarki) (povzeto po poročilu ZVKDS CPA, avgust 2018)



Slika 4: Shematiziran prikaz območja izvedenih strojnih sondiranj na arheološkem območju Velenje - Arheološko območje Dorše (EID 1-11679), kjer se izvedejo predhodne arheološke raziskave (testni jarki) (povzeto po poročilu PJP, julij 2022)

3. faza: obdelava arheološkega gradiva

- obdelava, analiza in dokumentiranje gradiva (tim. poterska obdelava gradiva): poizkopavalna obdelava arhiva arheološkega najdišča, ki bo, glede na rezultate predhodne raziskave ter vrsto in obseg najdišča, predvidoma pomenila ca. 10 % oz. 15 % vrednosti terenskih del (razvidno iz specifikacije ponudbene cene).

4. faza: izdelava poročila

Izdelajo se štiri ločena poročila (2A, 2B, 2C in 2D), vsako poročilo mora obsegati:

- **Tekstualni del:** opis širšega območja, opis metode dela, opis območja obdelave (z navedbo števil pregledanih parcel, navedbo odseka (kilometraže)), metodologija izvedbe predhodnih arheoloških raziskav ter rezultati izvedenih intenzivnih terenskih pregledov.
- **Grafične priloge:** morajo vsebovati prikaz kulturne dediščine, pregledanega območja in najdbe ter strukture na pregledanem območju: pregledne karte v M 1:100 (1:1000 ali 1:200 ali 1:500) na primerni podlagi (topografski ali ortofoto).
- Fotografske priloge.
- Eventualne načrte in elaborate potrebne za izdelavo poročila v skladu z zakonodajo.
- Poročilo mora biti izdelano z uporabo računalniške tehnologije (grafični in atributni podatki) in ga je terba predati naročniku v elaborirani in digitalni obliki (3 tiskani izvodi in 3 digitalni izvodi).
- Iz poročila mora biti razvidno, da so bile opravljene vse faze – predhodna dela, terensko delo in obdelava arheoloških najdb.

Pri pripravi poročila je treba upoštevati Pravilnik o arheoloških raziskavah (Ur. l. RS 3/2013 in 56/2022). Poročilo in rezultate izvedenih predhodnih arheoloških raziskav (arheološka izkopavanja, arheološko dokumentiranje uničenja, arheološke raziskave ob gradnji) je pred oddajo naročniku potrebno predhodno uskladiti z Zavodom za varstvo kulturne dediščine Slovenije (ZVKDS) ter jih ustrezno prikazati v poročilu.

3 ZAKONSKA IZHODIŠČA

Pri izvedbi naloge je treba upoštevati Zakon o varstvu kulturne dediščine (Ur. l. RS št. št. 16/08, 123/08, 8/11 – ORZVKD39, 90/12, 111/13, 32/16, 21/18 – ZNOrg in 78/23 – ZUNPEOVE) in vse veljavne zakone in podzakonske akte s področja varstva kulturne dediščine. Če se v obdobju izvajanja del spremenijo zakoni oziroma podzakonski akti, jih mora izvajalec pri svojem delu ustrezno upoštevati.

4 ROKI IZVEDBE NALOGE

Ponudnik mora upoštevati naslednje roke pri izvedbi razpisanih predhodnih arheoloških raziskav (arheološka izkopavanja, strojni testni jarki).

<i>Vrsta del oz. faza</i>	<i>Rok</i>
2A) Podgorje – Arheološko območje Podgorsko polje (EID 1-29691)	
1. faza: predhodna dela	
Oddaja vloge za pridobitev kulturnovarstvenega soglasja	izdelovalec zaprosi MK za izdajo kulturnovarstvenega soglasja najpozneje 5 dni po prejemu dokazil za dostop na zemljišča s strani naročnika
Pregled obstoječe dokumentacije	do pričetka izvajanja 2. faze
2. faza: terensko delo	
Predhodne arheološke raziskave (arheološka izkopavanja) (površina približno 5.500 m ²)	120 dni po pridobljenem kulturnovarstvenem soglasju za raziskavo in odstranitev dediščine
3. faza: obdelava, analiza in dokumentiranje gradiva	
Obdelava, analiza in dokumentiranje gradiva (tim. poterska obdelava gradiva)	60 dni po zaključeni 2. fazi
4. faza: izdelava poročila	
Poročilo o opravljenih predhodnih arheoloških raziskavah (arheološka izkopavanja)	60 dni po zaključeni 3. fazi
2B) Mislinjska Dobrava - Rimska cesta Celeia-Virunum (EID 1-07954)	
1. faza: predhodna dela	
Oddaja vloge za pridobitev kulturnovarstvenega soglasja	izdelovalec zaprosi MK za izdajo kulturnovarstvenega soglasja najpozneje 5 dni po prejemu dokazil za dostop na zemljišča s strani naročnika
Pregled obstoječe dokumentacije	do pričetka izvajanja 2. faze
2. faza: terensko delo	
Predhodne arheološke raziskave (arheološka izkopavanja) (površina približno 3.000 m ²)	120 dni po pridobljenem kulturnovarstvenem soglasju za raziskavo in odstranitev dediščine
3. faza: obdelava, analiza in dokumentiranje gradiva	
Obdelava, analiza in dokumentiranje gradiva (tim. poterska obdelava gradiva)	60 dni po zaključeni 2. fazi
4. faza: izdelava poročila	
Poročilo o opravljenih predhodnih arheoloških raziskavah (arheološka izkopavanja)	60 dni po zaključeni 3. fazi
2C) Pesje - Arheološko najdišče Dolgo Polje (EID 1-21515)	
1. faza: predhodna dela	
Oddaja vloge za pridobitev kulturnovarstvenega soglasja	izdelovalec zaprosi MK za izdajo kulturnovarstvenega soglasja najpozneje 5 dni po prejemu dokazil za dostop na zemljišča s strani naročnika
Pregled obstoječe dokumentacije	do pričetka izvajanja 2. faze
2. faza: terensko delo	
Predhodne arheološke raziskave (strojni testni jarki) (strojni testni jarki v skupni dolžini 100 m)	60 dni po pridobljenem kulturnovarstvenem soglasju za raziskavo in odstranitev dediščine
3. faza: obdelava, analiza in dokumentiranje gradiva	
Obdelava, analiza in dokumentiranje gradiva (tim. poterska obdelava gradiva)	60 dni po zaključeni 2. fazi
4. faza: izdelava poročila	

Poročilo o opravljenih predhodnih arheoloških raziskavah (strojni testni jarki)	60 dni po zaključeni 3. fazi
2D) Velenje - Arheološko območje Dorše (EID 1-11679)	
1. faza: predhodna dela	
Oddaja vloge za pridobitev kulturnovarstvenega soglasja	izdelovalec zaprosi MK za izdajo kulturnovarstvenega soglasja najpozneje 5 dni po prejemu dokazil za dostop na zemljišča s strani naročnika
Pregled obstoječe dokumentacije	do pričetka izvajanja 2. faze
2. faza: terensko delo	
Predhodne arheološke raziskave (strojni testni jarki) (strojni testni jarki v skupni dolžini 30 m)	60 dni po pridobljenem kulturnovarstvenem soglasju za raziskavo in odstranitev dediščine
3. faza: obdelava, analiza in dokumentiranje gradiva	
Obdelava, analiza in dokumentiranje gradiva (tim. poterska obdelava gradiva)	60 dni po zaključeni 2. fazi
4. faza: izdelava poročila	
Poročilo o opravljenih predhodnih arheoloških raziskavah (strojni testni jarki)	60 dni po zaključeni 3. fazi

5 OBVEZNOSTI IZVAJALCA

5.1 Splošno

Izvajalec del si mora pred pričetkom izvedbe predhodnih arheoloških raziskav (arheološka izkopavanja, arheološko dokumentiranje uničenja, arheološke raziskave ob gradnji) pridobiti kulturnovarstveno soglasje za raziskavo in odstranitev dediščine (31. člen ZVKD-1). Predhodne arheološke raziskave (arheološka izkopavanja, arheološko dokumentiranje uničenja, arheološke raziskave ob gradnji) morajo biti izvedene v skladu s Pravilnikom o arheoloških raziskavah (Ur. l. RS št. 3/2013).

Izvajalec del se je dolžan predhodno (pred pričetkom predhodne arheološke raziskave (arheološka izkopavanja, arheološko dokumentiranje uničenja, arheološke raziskave ob gradnji)) dogovoriti s pristojnim ZVKDS o metodologiji dela in predložiti terminski plan dela. Metodologija mora biti pred pričetkom raziskav usklajena z ZVKDS oziroma pristojno strokovno službo Ministrstva za kulturo. Nadzor nad strokovnostjo razpisanih del izvaja pristojni ZVKDS. Med raziskavo se lahko metodologija raziskave ob ugotovitvah novih okoliščin in v skladu z dogovorom z odgovornim konservatorjem tudi spremeni.

Delovne metode morajo biti jasne, nedvoumne in v skladu z zakonskimi predpisi. Ponudnik je dolžan pri oddaji ponudbe upoštevati vsa navodila projektne naloge.

5.2 Ostale zahteve naročnika

Izdelovalec naloge ima poleg vseh nalog, določenih v obsegu dela, še sledeče obveznosti:

- izvajalec mora izpolnjevati pogoje in izvajati dela kot jih določa Zakon o varstvu kulturne dediščine (ZVKD-1) (Ur. l. RS št. 16/08, 123/08, 8/11 – ORZVKD39, 90/12, 111/13, 32/16 in 21/18 – ZNOrg) in Pravilnik o arheoloških raziskavah (Ur. l. RS št. 3/2013) ter vse ostale veljavne zakonske in podzakonske akte,
- izvajalec je dolžan kontinuirano sodelovati z naročnikom oziroma pooblaščenim inženirjem,
- pridobiti vsa gradiva, dokumentacijo in tehnične osnove za izvedbo del,
- sodelovati na usklajevalnih sestankih,
- izdelati kartografsko gradivo z uporabo računalniške tehnologije (grafični in atributni podatki),
- upoštevati eventualna dodatna navodila naročnika, ki se nanašajo na izvedbo del,
- izvajalec mora po izvedenih predhodnih arheoloških raziskavah povrniti teren v prvotno stanje (zasip) oz. se glede ureditve terena predhodno uskladiti z naročnikom v odvisnosti od gradnje,

- izvajalec je dolžan na zahtevo naročnika oddati vmesne izvode dokumentacije v zahtevani obliki,
- sprotno obveščanje naročnika o vseh dejstvih, pomembnih za izvedbo naloge.

Priloge:

- Priloga 1: Konkretizacija zadnje faze predhodnih arheoloških raziskav (arheološka izkopavanja) na arheološkem najdišču Podgorje – Arheološko območje Podgorsko polje (EID 1-29691) (dopis ZVKDS OE MB št. 350107-0792/2018/36-MKC z dne 6. 9. 2023)
- Priloga 2: 4. dopolnitev kulturnovarstvenih pogojev na arheološkem najdišču Mislinjska Dobrava - Rimska cesta Celeia-Virunum (EID 1-07954) (dopis ZVKDS OE MB št. 350-0011/2012/35-MKC z dne 24. 6. 2022)
- Priloga 3: Dopolnitev obsega arheoloških izkopavanj na arheološkem najdišču Mislinjska Dobrava - Rimska cesta Celeia-Virunum (EID 1-07954) (dopis ZVKDS OE MB št. 350-0011/2012/42 z dne 10. 4. 2024).
- Priloga 4: Kulturnovarstvenimi pogoji in konkretizacija predpisanih predhodnih arheoloških raziskav (določitev obsega in metodologije predhodnih arheoloških raziskav) na arheološkem najdišču Velenje - Arheološko območje Dorše (EID 1-11679) in Pesje - Arheološko najdišče Dolgo Polje (EID 1-21515) (dopis ZVKDS OE Celje št. EG-8081/2007-904 – MR, DB z dne 26. 6. 2023)
- Priloga 5: Dopolnitev konkretizacije predpisanih predhodnih arheoloških raziskav (določitev obsega in metodologije predhodnih arheoloških raziskav) na arheološkem najdišču Velenje - Arheološko območje Dorše (EID 1-11679) in Pesje - Arheološko najdišče Dolgo Polje (EID 1-21515) (dopis ZVKDS OE Celje št. EG-8081/2007-913 z dne 15. 4. 2024)
- Priloga 6: Specifikacija ponudbene cene